

# ALGUNOS RECUEENTOS DE AVES NADADORAS EN ESPAÑA DURANTE LAS TEMPORADAS 1964-65, 1965-66, 1966-67, 1968-69, 1969-70 Y 1970-71

JOAQUÍN ARAUJO &  
ANTONIO GARCÍA RUA  
(Compiladores)

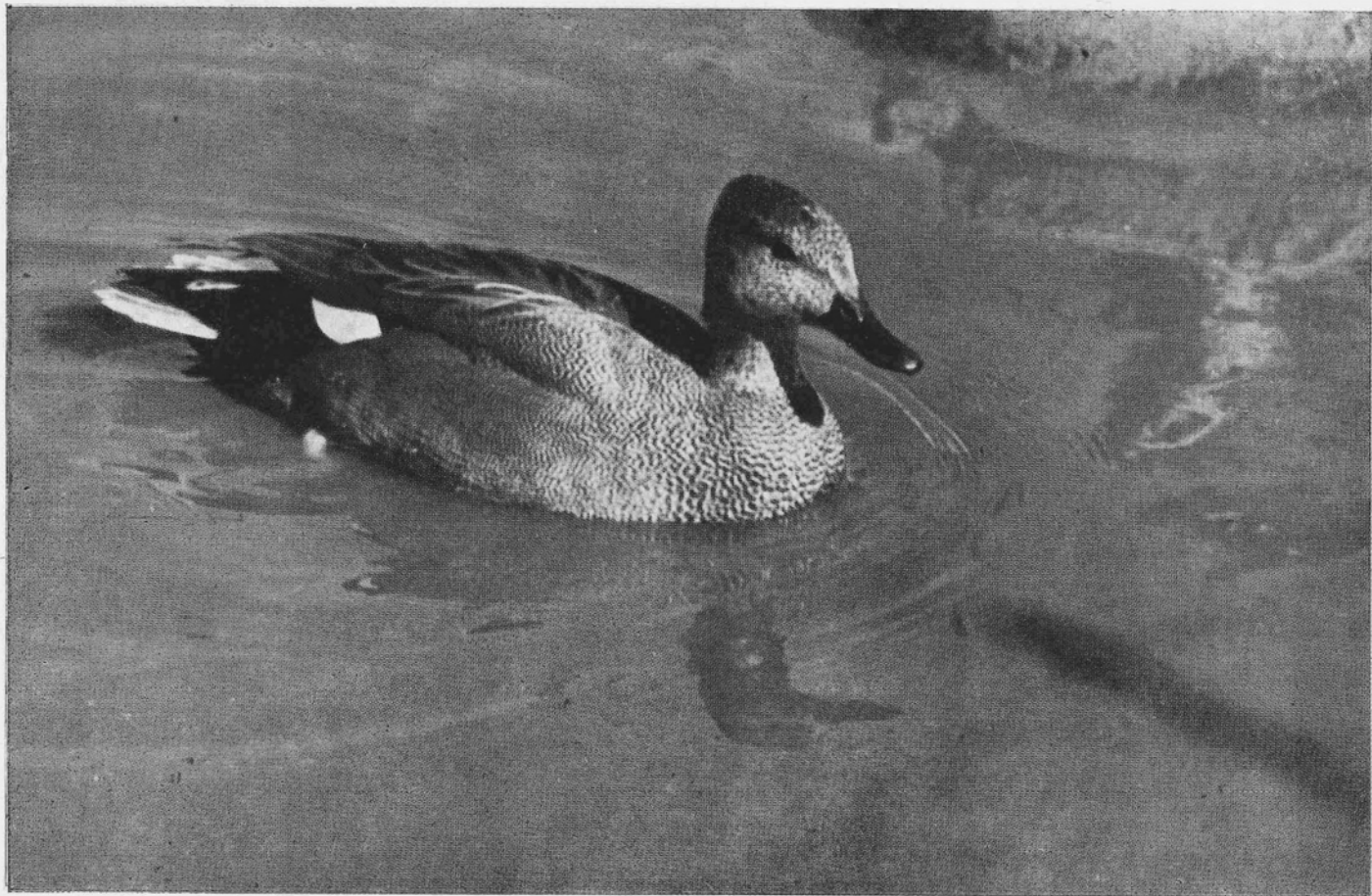
## INTRODUCCIÓN

Esta memoria recoge datos sobre presencia de aves nadadoras en nuestras masas de agua, durante el período que va desde la publicación en 1964 de «Información española sobre Anátidas y Focha» por F. Bernis, hasta el censo de gran amplitud que se ha realizado este último invierno: queda excluida únicamente la temporada 1967-68, que es objeto de otra memoria que se da a conocer dentro de este mismo volumen.

El conjunto de datos que a continuación se publican han sido amablemente remitidos a la SEO por una serie de entusiastas colaboradores (ver más abajo lista), que se han movido por muy diversas zonas de nuestra geografía y han realizado en ellas censos o estimaciones sobre el número de aves que albergaban. Quedan excluidos los recuentos negativos o con un número bajísimo de aves.

Como base de este trabajo se ha confeccionado la tabla I, donde se resumen todos los datos de que se ha dispuesto de una forma lo más completa posible, así como ordenada y sencilla. A continuación siguen las tablas II a XII, que contienen los censos de aquellas localidades visitadas más de una vez dentro de cada mes y temporada, y en las que se pueden apreciar las variaciones, incluso de un día para otro, que pueden sufrir las poblaciones invernantes de Anátidas. Después añadimos algunos datos sueltos de cacerías, que nos fueron amablemente remitidos. En último lugar aparece una sección que recoge datos publicados y sin publicar (en nuestros registros) de aves nadadoras de mayor interés por su escaso número o por lo eventual de su presentación en el país.

Mención especial debemos hacer de los reiterados censos que



El Anade Friso, *Anas strepera*, macho.

(Fotografía de Luis Pechuán.)

durante cuatro temporadas consecutivas ha realizado José Luis Pérez Chiscano en varios embalses de Badajoz y que aparecen detallados en las tablas II a VI. También destaca por otra parte la labor de Adolfo Aragüés y un grupo de jóvenes ornitólogos zaragozanos que a lo largo de dos temporadas han acudido a numerosos puntos de su región, así como la constante actividad desplegada desde Madrid por el Centro de Migración, y en especial por F. Bernis y M. Fernández-Cruz.

Conviene hacer notar (puede apreciarse en la tabla I con detalle) la existencia de grandes diferencias entre las zonas en lo que respecta al número de lugares censados y a la periodicidad de las visitas. Esto es sencillamente el reflejo de las pocas posibilidades de los ornitólogos de algunas regiones, que por otra parte son muy pocos si los comparamos con los de Madrid, punto de partida de gran cantidad de expediciones que alcanzaron numerosas localidades del Centro y Extremadura. Quedan pues, en los extremos de la balanza, por un lado Galicia-Cantabria e incluso Cataluña, con muy pocos datos, y por el otro Castilla la Nueva y la provincia de Badajoz, con un número mayor de censos.

Finalmente debemos señalar que esta memoria se ha realizado bajo la dirección de D. Francisco Bernis.

#### LISTA DE COLABORADORES

- |  |  |
|--|--|
| 1. Agüero de la Teja, Isidoro.               | 18. Hidalgo Gibaja, Luis.                            |
| 2. Albert Muntadas, José A. de.              | 19. Iribarren Onsalo, Juan J.                        |
| 3. Aragüés Sancho, Adolfo.                   | 20. Jiménez Alexandre, M. <sup>a</sup> Pilar.        |
| 4. Araújo Ponciano, Joaquín.                 | 21. Junco Rodríguez, Olegario del.                   |
| 5. Bernis Madrazo, Francisco.                | 22. León García, Agustín.                            |
| 6. Buckley Planas, Jorge.                    | 23. Lubián Garrido, Francisco.                       |
| 7. Cano Gea, Antonio.                        | 24. Machín Santamaría, C.                            |
| 8. Castroviejo Bolibar, Javier.              | 25. Marcos de Hernández, M. <sup>a</sup> del Carmen. |
| 9. Castroviejo Bolibar, Santiago.            | 26. Martí Ribas, José.                               |
| 10. EQUIPO CENTRO MIGRACIÓN.                 | 27. Melgarejo Osborne, Carlos.                       |
| 11. Fernández-Cruz, Manuel.                  | 28. Noval Junquera, Alfredo.                         |
| 12. García Rodríguez, M. <sup>a</sup> Paz.   | 29. Otegui, C.                                       |
| 13. Garzón Heydt, Jesús.                     | 30. Pechuán Albiñana, Luis.                          |
| 14. González del Junco, Begoña.              | 31. Pérez Chiscano, José Luis.                       |
| 15. González Morales, Juan Ant. <sup>o</sup> | 32. Romero, M.                                       |
| 16. GRUPO ZARAGOZA.                          | 33. Strubell Trueta, Anthony.                        |
| 17. Hernández Gaiztarro, José A.             |  |

## EXPLICACIÓN DE LA TABLA I

Aparece esta tabla dividida en ocho columnas de izquierda a derecha, cuyos encabezamientos no se prestan a confusión; por lo tanto no los comentamos. Únicamente señalaremos que en la primera columna aparecen en romanos los meses comprendidos entre septiembre y marzo, ambos inclusive, únicos meses tenidos en cuenta, ordenados siempre del primero al último y agotando todos los datos del mismo mes para cada localidad, sin considerar las temporadas diferentes.

En la sexta columna (número de especies) aparecen ocasionales signos + que significan la presencia de otras especies de aves sin determinar, pero cuyo número queda incluido en el total de aves de la quinta columna.

Las especies detalladas en la séptima columna son aquellas que sobrepasando los 100 ejemplares quedan dentro de las 4-5 más abundantes, dando por supuesto que en muchos lugares eran más de 5 las especies que sobrepasaban dicho número.

Por último, en la octava columna aparecen por su número de orden los 33 colaboradores de estos censos, que figuran en la lista expuesta más arriba.

T A B L A I

Recuentos de aves nadadoras en las temporadas 1964-65 a 1966-67 y 1968-69 a 1970-71

Meses .....	Localidades	Día	Temporada ..	Total aves...	Núm. especies	Especies más abundantes	Colaboradores (*)
<i>ZONA I: Galicia.</i>							
I	L. <sup>a</sup> de Baldayo ... ..	7	65-66	480	5	As. penelope (150), As. clypeata (100), F. atra (100)	8
»	Idem ... ..	25	68-69	20	1		»
»	Ría de Villagarcía ... ..	10	65-66	350	1+	As. penelope (275)	»
»	Idem ... ..	25	68-69	267	2	Mg. serrator (217)	»
»	Ría de Pontevedra ... ..	»	»	15	1	Ml. nigra	»
XII	Ría de Vigo ... ..	28	65-66	1.530	2+	As. penelope (900)	»
»	Idem ... ..	25	68-69	802	8	As. platyrhynchos (400), Ay. fuligula (105)	9
I	Desembocadura río Miño ...	8	65-66	215	2	Ay. fuligula (200)	8
<i>ZONA II: Cantabria.</i>							
I	Gijón ... ..	3	64-65	300	4+	As. platyrhynchos (100), F. atra (100)	28
»	Marismas de Santoña ... ..	6	68-69	212	2	F. atra (200)	15
»	P. <sup>o</sup> del Ebro ... ..	12	»	1.318	8+	F. atra (872), Ay. ferina (335)	»
»	Idem ... ..	18	69-70	2.803	8	F. atra (2.550), Ay. ferina (139)	»
»	Idem ... ..	10	70-71	2.150	9	F. atra (950), As. platyrhynchos (440), Ay. ferina (419), Ay. fuligula (229)	»
X	Costa Vasca ... ..	3/4	64-65	++	1	A. anser	»
<i>ZONA III: Meseta Norte.</i>							
IX	L. <sup>a</sup> de Carucedo ... ..	17	64-65	500	4+	F. atra (250), As. platyrhynchos (200)	17, 25

I	Idem ... ..	12	68-69	1.137	8	F. atra (983), Ay. ferina (110)	»
»	P.º de Bárcena.. ..	12	»	271	5	As. crecca (150), As. platyrhynchos (106)	»
»	P.º del Esla.. ..	9	»	7.547	7	A. fabalis (6.000), As. platyrhynchos (861), As. penelope (376), As. crecca (296).	11
»	P.º de Santa Teresa ... ..	7	66-67	2.253	6	As. platyrhynchos (1.450), As. crecca (680)	5
»	Idem ... ..	10	68-69	1.916	6	As. platyrhynchos (1.594), As. penelope (241)	11
»	Los Labajares... ..	9	66-67	64	2		5
»	L.ª de Duero ... ..	18	70-71	894	3+	As. platyrhynchos (216), As. clypeata (150)	4
ZONA IV: Aragón, Navarra.							
»	P.º de Alloz.. ..	11	68-69	500	3	As. platyrhynchos (250)	19
»	P.º de Purget ... ..	10	70-71	16	1		16
»	L.ª de Lor ... ..	»	»	124	3	F. atra (110)	»
»	P.º de Tormos... ..	12	68-69	993	7+	As. platyrhynchos (425), F. atra (125)	3
»	Idem ... ..	»	70-71	249	5	As. platyrhynchos (220)	»
»	Balsa de Sariñena.. ..	18	»	194	7		»
»	P.º de Yesa... ..	19	68-69	200	4	Ay. ferina (100)	19
»	P.º de Sádaba ... ..	17	70-71	259	1+		16
»	P.º de San Bartolomé ... ..	10	68-69	487	6	As. platyrhynchos (240), As. penelope (115)	3
»	Idem ... ..	2	70-71	411	6+	As. platyrhynchos (155), Ay. ferina (118)	»
II	L.ª de Gallocanta... ..	13	65-66	7.725	7	Ay. ferina (6.300), F. atra (650), As. penelope (220)	»
I	Salinas de Sástago ... ..	17	70-71	15	3		16
II	Charca de Bujalaroz... ..	12	65-66	120	2	As. clypeata (110)	5, 3
I	Idem ... ..	17	70-71	43	3		16
»	P.º de Mequinenza ... ..	18	68-69	48	1		3
»	Idem ... ..	17	70-71	56	5		16
XI	L.ª de Alcañiz... ..	4	68-69	612	5	As. platyrhynchos (425)	3
XII	Idem ... ..	8	70-71	82	7		16
I	Idem ... ..	18	68-69	868	7	Ay. ferina (850)	3
»	Idem ... ..	10	»	178	7		»

(\*) Los colaboradores se indican por sus respectivos números de orden en la lista de colaboradores que precede.

T A B L A I (continuación)

Meses .....	Localidades	Dfa	Temporada...	Total aves...	Núm especies	Especies más abundantes	Colaboradores
ZONA V: <i>Cataluña.</i>							
XII	La Encañizada...	20	68-69	5	1	T. tadorna	2
I	Idem ...	12	»	1.623	9	As. penelope (300), Ay. ferina (400), F. atra (800)	26, 2
ZONA VI: <i>Extremadura.</i>							
X	P.º de Valdecañas ...	18	68-69	277	6	Phal. carbo (126), Pod. cristatus (121)	11
»	Idem ...	23	»	202	6	Phal. carbo (53), Anas platy. (54)	»
I	Idem ...	1	66-67	1.410	9+	As. platyrhynchos (456), As. penelope (100), As. clypeata (315)	5
»	Idem ...	12	68-69	7.464	10	As. platyrhynchos (3.420), Ay. ferina (1.079), As. penelope (900), As. clypeata (800)	11
II	Idem ...	6	66-67	245	8		5
III	Idem ...	20	»	430	4	As. platyrhynchos (400)	»
X	P.º de Gabriel y Galán ...	12	68-69	213	2	A. platy. (175), Pod. cristatus (38)	11
XII	Idem ...	3	66-67	357	6	As. platyrhynchos (130), As. penelope (110)	11
I	Idem ...	11	68-69	457	4	As. platyrhynchos (250), As. penelope (100), Ay. ferina (100)	11
X	P.º de El Borbollón ...	12	68-69	730	4	A. platy. (691)	11
XII	Idem ...	7	»	4.213	8	A. crecca (2.526), A. platy. (1.586)	»
»	Idem ...	31	66-67	2.716	9	As. penelope (900), As. crecca (890), As. platyrhynchos (500), P. cristatus (220)	5
»	Idem ...	14	70-71	2.444	6	As. crecca (1.200), As. platyrhynchos (400), As. penelope (350), Ay. ferina (300), P. cristatus (185)	5, 11

I	Idem ... ..	11	68-69	5.281	8	As. crecca (2.700), As. platyrhynchos (1.950), Ay. ferina (343), As. clypeata (225)	11
»	Arroyo de la Luz ... ..	»	»	34	2		»
X	L. <sup>a</sup> de los Lavaderos ... ..	23	68-69	376	3	A. platy. (315)	11
XII	Idem ... ..	7	»	462	4	A. platy. (397), A. penelope (25)	»
»	Idem ... ..	29	66-67	332	9	As. clypeata (160)	5
I	Idem ... ..	11	68-69	582	5	As. platyrhynchos (417)	11
III	Idem ... ..	26	66-67	84	3		5
XII	L. <sup>as</sup> de Navas del Madroño.	29	»	168	5		»
I	Idem ... ..	11	68-69	412	7	Ay. ferina (150), F. atra (102)	11
XII	P. <sup>o</sup> entre Navas y Brozas ...	29	66-67	266	6	Ay. ferina (220)	5
III	Idem ... ..	26	»	9	3		»
XII	L. <sup>a</sup> de El Cueto ... ..	29	»	119	2		»
III	Idem ... ..	26	»	10	3		»
XII	L. <sup>a</sup> de Brozas ... ..	29	»	156	3		»
»	Idem ... ..	26	68-69	277	3	Fulica atra (125), Ay. ferina (119)	11
I	Idem ... ..	11	68-69	278	3	F. atra (147), Ay. ferina (105)	11
III	Idem ... ..	25	66-67	9	3		5
»	Charca de Greña ... ..	»	»	5	3		»
»	L. <sup>a</sup> de Villa del Rey ... ..	»	»	8	2		»
X	P. <sup>o</sup> de Proserpina ... ..	23	68-69	134	2	A. platy. (127)	11
IX	P. <sup>o</sup> de Orellana ... ..	18	64-65	2.721	1	As. platyrhynchos, * (Censos detallados)	31
»	Idem ... ..	»	65-66	2.057	1	As. platyrhynchos	»
X	Idem ... ..	11	64-65	1.119	1	As. platyrhynchos	»
»	Idem ... ..	3	65-66	3.612	2	As. platyrhynchos (3.512), F. atra (100)	»
»	Idem ... ..	24	68-69	335	5	A. platy. (176), Ay. ferina (61)	11
XI	Idem ... ..	7	64-65	400	2	As. platyrhynchos (300), As. penelope (100)	31
»	Idem ... ..	28	65-66	160	2	As. platyrhynchos (60), F. atra (100)	»
»	Idem ... ..	20	66-67	2.821	6	As. platyrhynchos (2.521), F. atra (100)	»
XII	Idem ... ..	26	64-65	537	4	As. platyrhynchos (500)	»
»	Idem ... ..	20	65-66	462	3	As. platyrhynchos (250), As. clypeata (200)	»
»	Idem ... ..	31	66-67	853	5	As. platyrhynchos (350), As. penelope (150), F. atra (275)	»
»	Idem ... ..	20	68-69	1.013	11	As. platyrhynchos (249), As. clypeata (381), F. atra (203)	»

TABLA I (continuación)

Meses .....	Localidades	Día	Temporada..	Total aves...	Núm. especies	Especies más abundantes	Colaboradores
I	Idem ...	16	64-65	208	2	As. platyrhynchos (200)	»
»	Idem ...	5	65-66	436	3	As. platyrhynchos (370)	»
»	Idem ...	26	66-67	1.429	9	As. platyrhynchos (450), As. penelope (425), As. clypeata (120)	»
»	Idem ...	21	68-69	1.264	10	As. platyrhynchos (354), As. clypeata (390), Ay. ferrina (232)	»
II	Idem ...	20	64-65	178	2	As. clypeata (150)	»
»	Idem ...	4	65-66	200	2	As. platyrhynchos (150)	»
»	Idem ...	»	66-67	1.391	7	As. penelope (300), As. clypeata (212), F. atra (450)	»
III	Idem ...	13	64-65	9	1		»
»	Idem ...	4	65-66	100	2		»
»	Idem ...	2	66-67	712	5	As. platyrhynchos (300), As. penelope (200), As. clypeata (100), F. atra (100)	»
X	P.º de García Sola ...	24	68-69	85	2	A. platy. (80)	11
XI	Idem ...	14	65-66	85	1+		31
XII	Idem ...	13	66-67	77	1		»
I	Idem ...	8	»	2	1		»
»	Idem ...	5	68-69	85	2		31
I	Río Zújar ...	2	65-66	36	2		»
X	P.º del Zújar ...	24	68-69	119	6	F. atra (46), A. penelope (44)	11
XII	Idem ...	8	66-67	55	2		31
I	Idem ...	4	68-69	1.190	8	As. crecca (387), As. penelope (352), P. cristatus (222), As. platyrhynchos (142)	»
II	Idem ...	12	66-67	81	2		»
XII	Río Rucas ...	28	65-66	16	3		»
»	Loma de la Liebre ...	29	»	103	4		»

I	Idem ... ..	4	»	70	2			»
II	Idem ... ..	5	»	17	2			»
ZONA VII: <i>Castilla la Nueva.</i>								
X	P.º de Santillana ... ..	9	66-67	1.613	7	As. platyrhynchos (1.000), F. atra (500)		5
XI	Idem ... ..	20	»	1.308	4	As. platyrhynchos (1.000), F. atra (200), Ay. ferina (100)		»
XII	Idem ... ..	31	64-65	1.217	4	As. platyrhynchos (1.200)		»
»	Idem ... ..	14	69-70	870	6	As. clypeata (200), Ay. ferina (100), As. platyrhynchos (500)		33
I	Idem ... ..	»	66-67	1.631	6	As. platyrhynchos (700), As. crecca (300), Ay. ferina (270), F. atra (320)		5
»	Idem ... ..	12	68-69	528	7	As. platyrhynchos (225), Ay. ferina (125)	9, 13, 20, 24, 29, 32	
»	Idem ... ..	31	70-71	3.220	6	As. platyrhynchos (2.500), As. clypeata (200), Ay. ferina (200), As. penelope * (150)		33
III	Idem ... ..	19	64-65	540	2	As. platyrhynchos (500)		5
I	L. <sup>as</sup> de Beleña... ..	14	66-67	1.674	7	F. atra (1.300), As. platyrhynchos (150), Ay. ferina (120)		»
»	P.º del Peñón ... ..	5	68-69	74	2			11
»	L. <sup>a</sup> del Taray ... ..	24	70-71	1.929	6	F. atra (1.135), Ay. ferina (219), As. platyrhynchos (115)		4
XII	L. <sup>a</sup> Grande de Villafranca ...	15	68-69	671	7	Ay. ferina (336), F. atra (277)		11
»	L. <sup>as</sup> de Villafranca ... ..	27	68-69	387	13	As. platyrhynchos (189)		5
I	Idem ... ..	12	»	1.077	9	As. clypeata (390), Ay. ferina (350), N. rufina (190)		»
»	Idem ... ..	24	70-71	1.403	10	F. atra (658), N. rufina (498), As. platyrhynchos (128)		4
XII	P.º de Cazalegas ... ..	28	68-69	569	7	A. platy. (492), A. penelope (56)		11
»	Idem ... ..	12	68-69	1.192	6	As. platyrhynchos (862), Ay. ferina (204)		»
II	Idem ... ..	6	70-71	140	3	A. anser (109)		4
XII	P.º de El Rosarito ... ..	8	69-70	3.345	10	A. platy. (1.559), A. crecca (774), A. penelope (690), Pod. cristatus (183)		11
II	L. <sup>as</sup> al W de Talavera ... ..	6	66-67	380	4	As. crecca (200), As. platyrhynchos (100)		5
I	L. <sup>a</sup> de El Hito... ..	18	»	554	5	As. crecca (400)		»
»	Idem ... ..	5	68-69	83	1+			6
»	P.º de Buendía... ..	18	66-67	240	4	As. platyrhynchos (120), As. crecca (100)		5

TABLA I (continuación)

Meses .....	Localidades	Día	Temporada...	Total aves...	Núm. especies	Especies más abundantes	Colaboradores
»	Idem .....	5	68-69	983	8	Ay. ferina (718), As. platyrhynchos (160)	11, 12
»	P.º de Gasset .....	9	68-69	2.680	10	As. crecca (670), As. platyrhynchos (650), As. clypeata (630), F. atra (330)	5
»	Tablas del Cigüela.. ..	11	»	800	6	N. rufina (450), As. platyrhynchos (170), As. clypeata (120)	»
»	L.ª de la Albuera... ..	10	»	852	6	As. crecca (710)	»
»	L.ª de El Escoplillo ..	»	»	612	5	As. crecca (480)	»
XII	L.ªs de Alcázar .....	25	»	547	9	Ay. ferina (194), As. clypeata (174)	»
I	Idem .....	9	»	520	5	Ay. ferina (220), As. clypeata (160), As. crecca (105)	»
»	Idem .....	24	70-71	1.285	9	As. crecca (533), As. clypeata (461), Ay ferina (128)	4
<i>ZONA VIII: Provincias Levantinas + Almería.</i>							
XII	Albufera de Valencia.. ..	25	65-66	20.400	10	F. atra (4.000), N. rufina (4.000). As. clypeata (3.000), As. acuta (2.000)	30
I	Idem .....	15	»	47.000	10	As. clypeata (20.000), As. acuta (10.000), As. penelope (4.000), N. rufina (4.000)	»
»	Idem .....	12	68-69	43.200	11	As. clypeata (15.000), N. rufina (10.000), Ay. ferina (10.000)	»
II	Idem .....	6	65-66	43.200	10	N. rufina (4.000), F. atra (3.000), As. acuta (2.000), As. clypeata (2.000)	»
»	Albufera de Adra .....	11	68-69	486	3	F. atra (478)	7
»	Salinas de P.ª Entinas ..	»	»	582	9	Phoenicopterus (289)	»

ZONA IX: *Andalucía.*

XII	Marismas Hato Ratón ... ..	24	65-66	4.600	9+	As. crecca (1.000), As. penelope (1.000), A. anser (260), F. atra (500)	27
I	Bahía de Cádiz ... ..	3	66-67	9.000	10	F. atra (2.000), As. platyrhynchos (2.000), Ml. nigra (500)	21
XII	Lucio de El Cagaero ... ..	31	68-69	303	2	T. tadorna (300), Mg. serrator	18
I	Idem ... ..	1	»	6.608	7	Ay. ferina (4.000), Phoenicopterus (1.500), As. clypeata (400)	»
»	L. <sup>a</sup> de los Tollos ... ..	13	»	813	5+	As. clypeata (450)	14, 21
»	L. <sup>a</sup> de Medina ... ..	»	»	157	2+		21
XII	L. <sup>a</sup> de Fuentedepiedra ... ..	23	»	1.268	7	As. crecca (350), As. platyrhynchos (348), As. clypeata (245), Phoenicopterus (180)	5
»	L. <sup>a</sup> de Calderón ... ..	»	»	726	5	As. penelope (280), As. platyrhynchos (250), As. crecca (160)	»
»	La Laguna ... ..	26	70-71	385	9	F. atra (110)	23

---

T A B L A . I I

*Recuentos en el embalse de Orellana (Badajoz). Zona VI*  
Temporada 1964-65 (\*)

M e s e s	Septiembre				Octubre		Noviembre		Diciembre			E n e r o				F e b r e r o			Marzo		
D í a s	11	13	18	20	11	31	7	14	19	26	29	2	5	9	16	23	9	13	20	27	13
<i>Especies</i>																					
As. penelope.. ... ..						7	100			20		12									
As. platyrhynchos... ..	954	1 820	2 720	2.443	1 119	17	300	4	100	500	200	2	200	30	200	150	200	200	50	50	
As clypeata... ..										2							20	2	150	150	
Ay. ferina.. ... ..										20											
Ay. fuligula ... ..						3		7	34	30	35	14		19	8	19	4	15	28		9
F. atra... ..										5											
TOTALES ... ..	954	1.820	2 720	2.443	1 119	27	400	11	174	537	247	16	200	49	208	169	224	217	228	200	9

(\*) Recuentos realizados por J. L. Pérez Chiscano.



Vuelo de Ansares Comunes. *Anser anser*.

(Fotografía del Club Cazadores Alcyon.)

TABLA III

Recuentos en el embalse de Orellana (Badajoz). Zona VI  
Temporada 1965-66 (\*)

M e s e s	Septiembre				O c t u b r e				H o v .		D i c i e m b r e					E n e r o					F e b .		M a r z o	
	5	12	18	25	3	21	22	31	26	28	4	20	22	26	31	2	6	15	28	30	4	4	12	
<i>Especies</i>																								
As. penelope. ...							2					12											14	
As. platy. ...	418	1 182	2 057	1 246	3 512	1 070	12	3 139	10	60		225	400	20	225	183	370	130	300	100	150	30	30	
As. acuto.. ...																	6		12					
As. clypeata... ..												200		72	110		60		40	110	50	70	12	
Ay fuligula... ..											7													
F. atra. ... ..					100		100			150				15										
TOTALES ... ..	418	1.162	2.057	1.246	3.612	1.070	122	3.139	10	210	7	437	415	92	335	183	436	130	352	210	200	100	56	

(\*) Recuentos realizados por J. L. Pérez Cliscano.

T A B L A I V

Recuentos en el embalse de Orellana (Badajoz). Zona VI  
Temporada 1966-67 (\*)

M e s e s	Noviembre		D i c i e m b r e						E n e r o			F e b r e r o			Marzo	
	20	24	3	9	13	19	23	31	12	26	28	4	5	11	2	11
<i>Especies</i>																
As. penelope ... ..	5	11		68	30	50	130	150	225	425	300	300		300	200	200
As. strepera ... ..	2		4	16	12	10	3	8		1	1					
As. crecca.. ... ..				42	13	45	60	70	5	4		10		324		6
As. platyrhynchos ... ..	2.707	100	250	200	100	200	200	350	500	450	500	400	2.668	200	300	200
As. acuta ... ..										9	5					6
As. clypeata ... ..	1	6	10	22	9	8			30	120	250	212		100	100	50
Ay. ferina ... ..	6	19	30	48	5	10	30		12	6		10		7		
Ay. fuligula ... ..										14		9		8	12	
F. atra ... ..	100	250	300	300	250	300	225	275	275	400	100	450		350	100	200
TOTALES ... ..	2.821	386	594	696	419	623	648	853	1.047	1.429	1.156	1.391	2.668	1.289	712	662

(\*) Recuentos realizados por J. L. Pérez Chiscano.

T A B L A V

Recuentos en el embalse de Orellana (Badajoz). Zona VI

Temporada 1968-69 (\*)

M e s e s	D i c i e m b r e					E n e r o									
	D í a s	7	12	20	28	30	2	4	5	8	11	16	21	22	29
<i>Especies</i>															
P. cristatus ... ..		20	5	11	5	5	1	5	3		12	21			11
P. nigricollis. ... ..				1											
P. ruficollis ... ..			1		1			1	1		2			3	
Ph. carb... ..	14													14	
A. anser ... ..			2	6			1							1	
As. penelope... ..			54	13	8	43	40	6	43			5		4	
As. strepera... ..			1		5	4	1	1		5	16	55		25	
As. crecca... ..		91	10		31	6			9			48	2		
As. platyrhynchos ... ..	19	1.200	249	183	158	141	118	596	168	52	22	354	39	222	
As. acuta ... ..		8		2				1				6			
As. clypeata... ..		9	381	76	25	147	62	188	73	47	76	390		86	
N. rufina ... ..	3														
Ay. ferina... ..	18		86	47	57	397	252		188	176	262	232	1	78	
Ay. fuligula ... ..	7	2	21	41	35	13	6	8	71	45	128	89	15	33	
F. atra... ..	380	78	203	92	10	6	117	86	141	63	44	64	270	22	
TOTALES ... ..	441	1.408	1.013	472	335	759	602	890	693	388	562	1.264	345	481	

(\*) Recuentos realizados por J. L. Pérez Chiscano.



Bandada de Cerceta Común, *Anas crecca*.

(Fotografía del Club Cazadores Alcyon.)

TABLE VI

Recuentos en el embalse de El Zújar (Badajoz). Zona VI  
Temporada 1966-69 (\*)

Meses	Diciembre		Enero			
Días	28	4	5	11	16	29
<i>Especies</i>						
<i>P. cristatus</i> .....	137	222	38	5	78	116
<i>P. nigricollis</i> .....	11	8	28	1	64	7
<i>P. ruficollis</i> .....	4	3	4			2
<i>As. penelope</i> .....	98	352	281	89		51
<i>As. strepera</i> .....			4			12
<i>As. crecca</i> .....		387	387			29
<i>A*. platyrhynchos</i> .....	25	142	62	91	12	78
<i>As. clypeata</i> .....		16	42	1		
<i>Ay. fuligula</i> .....					2	
<i>P. atra</i> .....		60	130	10		
TOTALES .....	276	1.190	925	197	156	284

(\*) Recuentos realizados por J. L. Pérez Chicano.

TABLE VII

Recuentos en el embalse de Rosarito (Toledo). Zona VII  
Temporada 1968-69 (\*)

Meses	Oct.	Nov.	Dicemb.	Enero	
Días	24	10	1	3	12
<i>Especies</i>					
<i>Podiceps cristatus</i> .....		221	251	541	307
<i>P. ruficollis</i> .....			3	3	
<i>Anser anser</i> .....		1			
<i>Anas penelope</i> .....	50	92	80	165	400
<i>A. crecca</i> .....		32	2 083	1 017	1 300
<i>A. platyrhynchos</i> .....	529	1 568	1 686	1 454	1 550
<i>A. acuta</i> .....			3	4	12
<i>A. clypeata</i> .....		64	21		
<i>Ay. ferina</i> .....		197	100	130	170
<i>Ay. fuligula</i> .....		4			
<i>Fulica atra</i> .....		10			

(\*) Recuentos realizados por M. Fernández-Cruz.

TABLA VIII

Recuentos realizados en el embalse de Santillana (Madrid). Zona VII  
Temporada 1970-71 (\*)

M e s e s	Diciembre		E n e r o		
D í a s	14	8	9	24	31
<i>Especies</i>					
Anas penelope ... ..					150
Anas crecca ... ..	10				
Anas platyrhynchos... ..	500	10	500	800	2.500
Anas clypeata ... ..	200	40	50	50	200
Aythya ferina ... ..	100	850			200
Aythya fuligula ... ..	50		10	30	150
Fulica atra ... ..	10		10	20	20
TOTALES ... ..	870	900	570	900	3.220

(\*) Recuentos en parte de A. Strubell y en parte de J. Araijo.

TABLA IX

Recuentos realizados en la Albufera de Valencia. Zona VIII  
Temporada 1965-66 (\*)

M e s e s	Diciembre			E n e r o				Febrero	
D í a s	18	25	1	8	15	22	29	6	13
<i>Especies</i>									
As. penelope.. ... ..	500	2.000	3.000	3.000	4.000	2.000	1.000	500	200
As. strepera... ..	400	400	600	600	1.000	500	500	200	
As. crecca.. ... ..	800	1.000	1.000	1.000	2.000	1.000	1.000	1.000	400
As. platyrhynchos ... ..	1.000	1.000	1.000	1.000	1.000	1.000	1.000	800	800
As. acuta... ..	1.500	2.000	2.000	2.000	10.000	6.000	4.000	2.000	100
As. clypeata... ..	1.500	3.000	3.000	3.000	20.000	10.000	5.000	2.000	600
N. rufina ... ..	4.000	4.000	4.000	4.000	4.000	4.000	4.000	4.000	3.500
Ay. ferina.. ... ..	2.000	2.500	2.500	2.500	2.000	1.000	400	200	
Ay. fuligula ... ..	1.000	1.000	1.000	1.000	1.000	100	100	100	
F. atra... ..	5.000	4.000	3.000	3.000	2.000	3.000	3.000	3.000	1.000
TOTALES ... ..	17.700	20.400	21.100	21.100	47.000	28.600	20.000	13.800	6.600

(\*) Estimaciones de Luis Pechuán y Guardas de La Albufera.

TABLA X

Recuentos realizados en el Lucio de El Cagaero (Cádiz). Zona IX  
Temporada 1968-69 (\*)

M e s e s	E n e r o												
	Dic.	1	2	3	4	5	6	7	8	9	10	12	13
D í a s	31												
<i>Especies</i>													
Phoenicopterus ruber ...		1 500				2.000					1 000		800
Tadorna tadorna. ...	300	200							70				
As. crecca. ...				600									
As. acuta... ..		250	300				600			600			400
As. clypeata... ..		400	200				500				700		
As. angustirostris ...									1.000				150
Ay. ferina.. ...		4.000			2.000			2.500				1 200	
Mergus serrator. ...	3	8		300									
F. atra... ..		250											
TOTALES ... ..	303	6 608	500	900	2.000	2.000	1.100	2.500	1.070	600	1 700	1.200	1.350

(\*) Estimaciones de Luis E. Hidalgo Gibaja y guardas de las Salinas.

ALGUNOS DATOS DE CACERÍAS

1. Resultados de algunas tiradas realizadas en la laguna de La Encañizada (cortesía de J. A. de Albert):

T A B L A X I

Especies	T E M P O R A D A S		
	1964 - 65	1965 - 66	1966 - 67
Anatidae ... ..	2 176	1.570	1.579
<i>Fulica atra</i> ... ..	2 815	3.048	2.699
TOTALES ... ..	4.991	4.618	4.278

Las especies más abundantes fueron *Anas platyrhynchos*, *Anas acuta* y *Netta rufina*; en la temporada 1964-65 abundó también *Anas penelope*.

2. Tiradas en la Albufera de Adra: En la cacería organizada el día 25.X.64 se abatieron 2.800 aves nadadoras (cortesía de A. Linares).

3. Aves muertas en las tiradas del Vedado de Sueca en la temporada 1965-66 (cortesía de L. Pechuán).

<i>Anas penelope</i> ... ..	3.600
<i>Anas strepera</i> ... ..	100
<i>Anas crecca</i> ... ..	300
<i>Anas platyrhynchos</i> ... ..	30
<i>Anas acuta</i> ... ..	9.000
<i>Anas clypeata</i> ... ..	3.000
<i>Netta rufina</i> ... ..	100
<i>Aythya ferina</i> ... ..	1.000
<i>Aythya fuligula</i> ... ..	130
<i>Fulica atra</i> ... ..	100
TOTAL ... ..	17.360

4. Resultados de las tiradas efectuadas en la laguna del Tarray (Toledo) en la temporada 1966-67 (cortesía del Club Alcyon).

TABLA XII

M e s e s	Diciembre		Enero		Febrero		Totales
	D í a s	4	18	8	29	12	
Especies							
<i>Anser anser</i> ... ..	1	—	—	—	—	—	1
<i>Anas penelope</i> ... ..	19	2	2	2	1	—	26
<i>Anas strepera</i> ... ..	—	—	1 ♂	—	3 ♂	—	4
<i>Anas crecca</i> ... ..	13	28	58	116	46	—	261
<i>Anas platyrhynchos</i> ...	98	52	63	46	14	30	303
<i>Anas acuta</i> ... ..	—	—	—	1 ♂	—	—	1
<i>Anas querquedula</i> ...	—	—	—	—	—	2	2
<i>Anas clypeata</i> ... ..	7	3	6	5	10	2	33
<i>Netta rufina</i> ... ..	2	—	1	—	1	2	6
<i>Aythya ferina</i> ... ..	—	1	4	3	1	1	10
<i>Aythya fuligula</i> ... ..	—	—	—	1 ♂	—	—	1
<i>Fulica atra</i> ... ..	3	15	24	24	65	40	171
Total cobrados ... ..	143	101	159	198	141	77	819
Total derribados. ...	228	145	224	269	185	100	1.151

NOTAS AL CUADRO ANTERIOR.—Entre 26 *Anas penelope* cobrados se determinaron 9 ♂♂ y 15 ♀♀. Entre 261 *Anas crecca* se determinaron 124 ♂♂ y 109 ♀♀.—De los 303 *Anas platyrhynchos* cobrados se determinaron 152 ♂♂ y 99 ♀♀.—De 33 *Anas clypeata* se determinaron 11 ♂♂ y 19 ♀♀.—Los 6 *Netta rufina* cobrados fueron 4 ♂♂ y 2 ♀♀.—Los 10 *Aythya ferina* cobrados fueron 6 ♂♂ y 4 ♀♀.—El tiempo, por lo general, fue frío pero seco. El día 8.I nevó durante las tiradas.

## NOTAS SOBRE CIERTAS ESPECIES EN EL INTERVALO 1964-1971

*Podiceps nigricollis*

Zona III: Observadas 13 aves los días 11 y 12.I.69 y 14 aves el día 19.I.69 en el P.º de Bárcena; observadas 4 aves en L.ª de Carucedo, el 12.I.69 (Hernández Gaiztarro).

Zona VI: Observada 1 ave en P.º de Valdecañas el 1.I.67 (Bernis). Observada 1 ave en P.º de Orellana los días 28.XII.68 y 4.I.69; observadas hasta 64 aves en el P.º de Zújar entre el 28.XII.68 y el 29.I.69 (Pérez Chiscano).

Zona VIII: Observadas 2 aves en Albufera de Adra el 15.IV.65 (Bernis).

Zona IX: Anilladas 5 aves los días 5 al 9.IV.66 en Caño Almar (Marismas del Guadalquivir) por el Equipo Centro Migración. Observado en Fuentepiedra, primavera 1967 (ver STUDER-THIERSCH en Ard. 14: 169).

Baleares: Una captura en Palma de Mallorca, el 4.VII.64 (ver NADAL en Ard. X: 54). Hallado un esqueleto en el Estanque Puident (Ibiza) en VII.63 (ver MESTER en Ard. XI (2): 136).

*Podiceps auritus*

Zona IV: Observada 1 ave en Pastriz, Zaragoza, los días 30.VIII.70 y 6.IX.70 (ver LUCIENTES en Ard. 15: 100).

Baleares: Una captura en Palma de Mallorca, el 11.VIII.69 (ver NADAL en Ard. 15: 95).

*Podiceps griseigena*

Zona V: Observada 1 ave en plumaje nupcial, en el mar, frente al Delta del Ebro, el 2.V.69 (ver VAUGHAM en Ard. 15: 87).

*Phalacrocorax carbo*

Zona VI: Observaciones en el P.º de Valdecañas: 10 aves el 1.I.67; 3 aves el 6.II.67 y 12 aves el 20.III.67 (ver BERNIS en Ard.

XIII (2): 236-237); 126 aves el 18.X.68 y 54 aves el 23.X.68 (ver FERNÁNDEZ-CRUZ en Ard. XIII (2): 235); 90 aves el 12.I.69 y 64 aves el 9.II.69 (Fernández-Cruz). Observadas 14 aves en el P.º de Orellana los días 7.XII.68 y 22.I.69 (Pérez Chiscano).

Zona VII: Observadas 2 aves en 1968 en el P.º de Santillana (J. Castroviejo et al.). Observadas 2 aves el 31.XII.69 y 1 ave el 9.I.71 en el P.º de Santillana (Strubell). Observadas 2 aves el 28.X.67 en L.ª del Taray (ver BERNIS en Ard. XIII (2): 236-237). Observada 1 ave el 19.III.67 en el P.º del Rosarito (Bernis). Observadas 5 aves el 9.I.68 en el P.º de Buendía (ver BERNIS en Ard. XIII (2): 236-237). Observadas 17 aves el 5.I.69 en el P.º de Buendía (Fernández-Cruz). Una captura el 12.XI.66 en L.ª de Manjacas (ver BERNIS en Ard. XIII (2): 236-237).

#### *Phoeniconaias minor*

Zona IX: Observada y fotografiada 1 ave el 31.V.66 por J. M.ª Baufle en L.ª de Fuentedepiedra (ver Editor en Ard. XII (2): 229).

#### *Phoenicopterus ruber*

Zona VIII: Observadas 289 aves en Punta Entinas el 11.I.69 (Cario).

Zona IX: Observadas hasta 2.000 aves entre el 1.I.69 y el 13.I.69, en el Lucio El Cagaero (Hidalgo). Observadas 180 aves el 23.XII.68 en L.ª de Fuentedepiedra (Bernis). Observadas 6 aves costeano Motril el 4.IV.69 (ver SILVA MORA & ESCRIVÁ DE ROMANÍ en Ard. 14: 212).

#### *Cygnus olor*

Zona II: Dos capturados de un bando de 11 en II.67, en la Ría de Navia. Un ave muerta por cables de teléfono el 16.VIII.64; observadas 2 aves el 5.VI.66, también en la Ría de Navia (ver LUIÑA ACEVEDO en Ard. XI (2): 145).

*Cygnus cygnus*

Zona V: Capturadas 5 aves en Isla de Buda en I-II.64 (ver WESTERNHAGEN & PONS OLIVERAS en «Journal f. Ornith.», 107 (2): 154-166). Capturada 1 ave el 12.XI.68 en Rosas (ver MALUQUER MALUQUER, S., en Ard. XV: 123).

*Cygnus bewickii*

Zona V: Capturadas 3 aves de un bando de 9 el 17.I.69 en L.<sup>a</sup> de La Encañizada (ver MALUQUER MALUQUER, S. en Ard. XV: 123). Capturada un ave II.64 en La Encañizada (ver WESTERNHAGEN & PONS OLIVERAS en «Journal f. Ornith.», 107 (2): 154-166).

*Cygnus spp.*

Zona V: Observadas 2 aves en el invierno 1968-69, en Fogás de Tordera. Observadas 7 aves el 21.XI.68 y 6 aves el 8.I.71 en La Encañizada (ver MALUQUER MALUQUER, S. en Ard. XV: 123).

*Anser fabalis*

Zona II: Observadas 4 aves en el P.<sup>o</sup> del Ebro el 18.I.70 (González Morales).

Zona III: Observadas 6.000 aves en el P.<sup>o</sup> del Esla el 9.I.69 (Fernández-Cruz).

*Anser brachyrhynchus*

Zona II: Un ave capturada el 17.XII.63, tras fuerte nevada, en Cudiflero (EDITOR en Ard. XII (2): 229).

Zona IX: Dos aves capturadas el 10.II.67 en Doñana (ver HERRANDO en Ard. 15: 122).

*Anser spp.*

Zona IV: Observadas 8 aves en Presa Pina (Grupo Zaragoza).

*Anser albifrons*

Zona IX: Un ave observada los días 30.XII.64 y 14.I.65 en Doñana: un ave capturada viva el 1.II.70 (ver HIRALDO en Ard. 15: 122).

*Anser anser*

Zona VI: Observadas 7 aves el 11.I.69 en el P.º Gabriel y Galán (Fernández-Cruz). Observada 1 ave en el P.º del Borbollón, los días 30 y 31.V.66 (Bernis). Observadas en el P.º de Orellana: 2 aves el 20.XII.68; 6 aves el 28.XII.68; 1 ave el 2.I.69; 1 ave el 22.I.69 (Pérez Chiscano). Observadas hasta 6 aves en Loma de la Liebre entre el 27.XII.68 y el 30.XII.68 (Pérez Chiscano).

Zona VII: Observada 1 ave el 8.XI.64; 15 aves el 2.III.65; capturada un ave de un bando de tres el 7.III.65 en la L.ª del Tarray (ver ALCYON en Ard. X: 61). Observada 1 ave el 5.IV.70 en el P.º de Santillana (ver STRUBEL en Ard. 15: 91). Observadas 109 aves en el P.º de Cazalegas, el 6.II.71 (Araújo). Observadas 12 aves en el P.º del Rosarito el 19.III.67 (Bernis).

Zona IX: Observadas entre 2.000 y 3.000 aves en Doñana el 3.III.67 (ver VOOUS & BYLEVELD en Ard. XII (2): 209). Observada 1 ave en La Laguna el 26.XII.70 (Lubián).

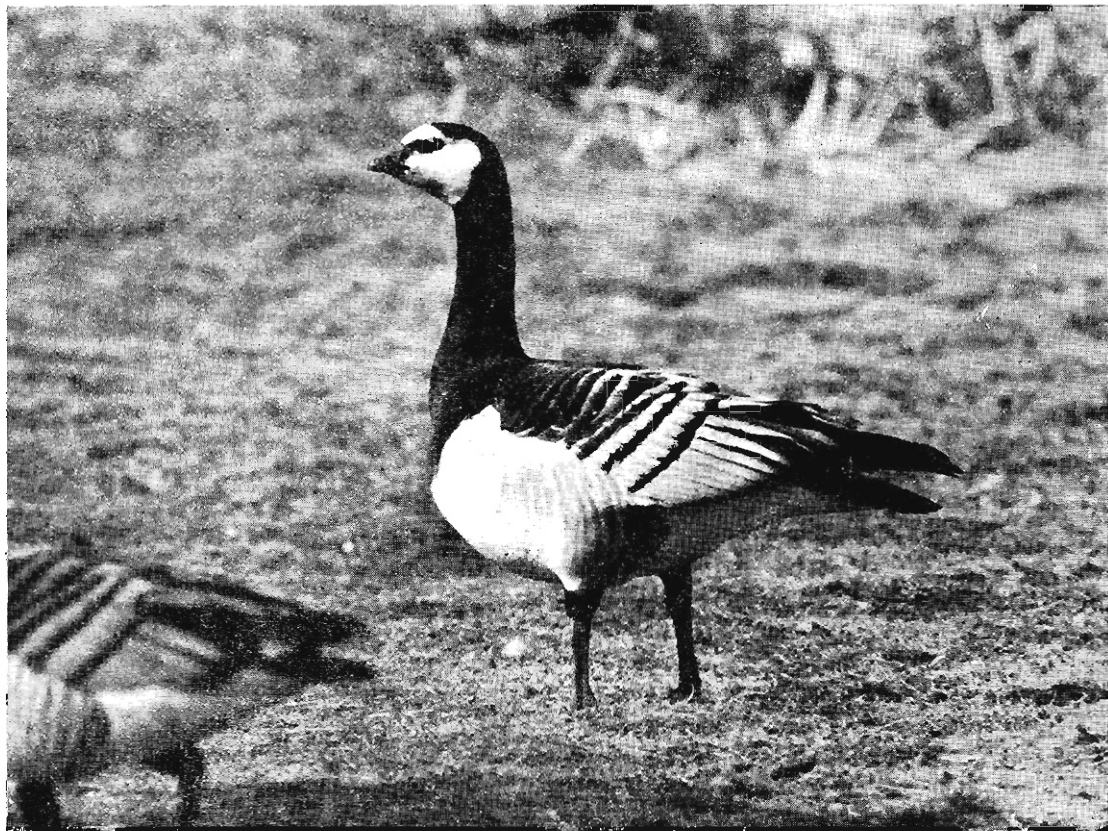
*Anser indicus*

Zona IX: Capturada un ave con anilla en XII.65, en Hinojos (ver YBARRA en Ard. XI (2): 145). Observada un ave en Doñana el 17.XII.70 (ver HIRALDO en Ard. 15: 122).

*Branta canadensis*

Zona VI: Observadas tres aves en el P.º de Valdecañas el 26.XII.70 (Araújo).

Zona IX: Capturada un ave anillada el 11.I.70, en Puerto de Santa María (ver DOMÍNGUEZ en Ard. 15: 125).



Barnaclas Cariblanco. *Branta leucopsis*.

(Fotografía de Alvaro Silva.)

*Branta leucopsis*

Zona V: Capturadas 3 aves en X.63, Delta del Ebro (ver WESTERNHAGEN & PONS OLIVERAS en «Journal f. Ornith.», 107 (2): 154-166).

Zona IX: Observado un ejemplar los días 29 y 30.XII.67; capturado el 31.XII.67 en las Marismas del Guadalquivir (ver HIRALDO en Ard. 15: 122).

*Branta bernicla*

Zona IX: Observada un ave el 19.I.67 en Doñana (ver HIRALDO en Ard. 15: 121).

*Alopochen aegyptiacus*

Zona VIII: Capturada un ave en Albufera de Valencia el 12.IV.68 (ver PECHUÁN en Ard. XIII (2): 244).

*Tadorna tadorna*

Zona V: Observadas 5 aves en La Encañizada el 20.XII.68 (ver ALBERT en Ard. 14: 212). Observadas 5 aves el 3.I.69 en La Encañizada (Martí Ribas). Observadas tres aves entre el 30.IV y el 2.V.69, Isla de Buda (ver NORMAN en Ard. 15: 88).

Zona VI: Observado un ♂ y una ♀ el 1.XII.68 en el P.º de Valdecañas, con otras 308 Anátidas, e. e. 102 *A. clypeata* (\*) (Fernández-Cruz).

Zona VII: Observadas 5 aves en L.º del Taray del 22 al 28.XII.69 (ver ALCYON en Ard. 15: 114). Observado 1 ejemplar en L.º del Taray el 24.I.71 (Araújo).

---

(\*) Dato no consignado en el mapa de la figura 4 de la memoria del Censo de 1972 publicado en este mismo volumen.

Zona VIII: Observadas más de 20 en el invierno 1968-1969 en Almería (ver CANO en Ard. 14: 213). Observadas 22 aves el 11.I.69, Punta Entinas (Cano).

Zona IX: Observadas 300 aves el 31.XII.68, 200 aves el 1.I.69; 70 aves el 8.I.69 en el Lucio del Cagaero (Hidalgo). Observadas 12 aves en L.<sup>a</sup> de Los Tollos el 13.I.69 (Junco & González).

### *Tadorna ferruginea*

Zona VIII: Observada 1 ave en Albufera de Valencia en V.63 (Dink & Szijj).

Zona IX: Referencias el 7.IV.61 en Salinas de S. Marcos y S. Rafael (Bernis).

### *Aix galericulata*

Zona V: Capturados tres machos en el Delta del Ebro el 16.II.69 (ver ALBERT en Ard. 15: 126).

### *Anas strepera*

Aparte algunas observaciones y recuentos en provincias levantinas no detallados, pueden resaltarse los siguientes datos, todos de Fernández-Cruz (\*):

Zona III: P.<sup>o</sup> del Eslo, 9.I.69, 2 aves.

Zona VI: P.<sup>o</sup> de El Borbollón, 7.XII.68, 5 aves, y 11.I.69, 2 aves. P.<sup>o</sup> del Zújar, 24.X.68, 8 aves.

Zona VIII: P.<sup>o</sup> de El Rosarito, 8.XII.69, 3 aves. P.<sup>o</sup> de Cazalegas, 28.XII.68, 2 aves.

### *Anas querquedula*

Zona I: Observadas 3 aves en L.<sup>a</sup> de Antela el 23.III.70 (Bernis).

---

(\*) Estos datos de *A. strepera* se omitieron del mapa de la figura 5 que consta en la memoria del Censo de 1972 publicada en este mismo volumen.

Zona VII: Observadas a mediados de febrero; capturadas 2 aves el 26.II.67 en L.<sup>a</sup> del Taray (ver ALCYON en Ard. XIII (2): 245). Observada un ave en L.<sup>a</sup> del Taray el 28.IV.66 (Bernis). Observada el 29.IV.66 en L.<sup>a</sup> de Alcázar de S. Juan (Bernis). Observadas el 24.I.71 2 aves en L.<sup>as</sup> de Alcázar de S. Juan y 2 aves en L.<sup>as</sup> de Villafranca de los Caballeros (Araújo).

Zona X: Observada los días 28.IV y 29.V.68 en Mallorca (ver PARR en Ard. XIII (2): 201).

#### *Anas augustirostris*

Zona V: Capturas en L.<sup>a</sup> de La Encañizada: 2 aves el 8.X.65 (ver ALBERT en Ard. XI (2): 146); 17 aves el 12.IX.68 y 2 aves el 15.XI.68 (ver ALBERT en Ard. 14: 212); 2 aves el 1.IX.69 y 1 ave el 27.IX.69 (ver ALBERT en Ard. 15: 126).

Zona VII: Capturas en L.<sup>a</sup> del Taray: 1 ave el 24.X.64 (ver ALCYON en Ard. X: 34); 3 aves el 4.IX.67 (ver ALCYON en Ard. XIII (2): 245). Observado un ♂ el 15.XII.68 en las lagunas de Alcázar, junto con 393 *Ay. ferina*, 109 *A. clypeata*, 8 *N. rufina*, y otras (Fernández-Cruz).

Zona VIII: Observadas 5 aves en Alicante el 29.III.70 (ver NAVARRO en Ard. 15: 92).

Zona IX: Observada 1 ave el 7.IV.61 en Salinas de S. Marcos y S. Rafael (Bernis). Observadas 1.000 aves el 8.I.69 y 150 aves el 13.I.69 en el Lucio del Cagaero (Hidalgo). Observadas 46 aves los días 13 y 18.I.69 en L.<sup>a</sup> de Los Tollos (Jimco & B.<sup>a</sup> González).

#### *Netta rufina*

Zona VI: Es de destacar la observación de tres aves de esta especie en el P.<sup>o</sup> de Orellana el 7.XII.68 por ser dato nuevo para Extremadura (Pérez Chiscano).

#### *Aythya nyroca*

Zona IV: Observadas 5 aves el 8.XII.70 en L.<sup>a</sup> de La Estanca, Alcañiz (Grupo Zaragoza).

Zona VII: Observadas 12 aves el 8.XI.70; capturada un ave el 17.I.61 en La Mancha (ver ALCYON en Ard. 15: 117). Observadas 2 aves en L.<sup>a</sup> de Alcázar de S. Juan el 29.IV.66 (Bernis).

Zona VIII: Observadas 100 aves en la Albufera el 12.I.69 (Pechuán).

Zona X: Capturada un ave en Palma de Mallorca el 4.XII.68 (ver NADAL en Ard. 15: 95).

### *Aythya marila*

Zona I: Observada en migración el 5.X.67, Estaca de Bares (ver HUYSKENS y MAES en Ard. Especial: 173).

Zona VI: Observadas 3 aves el 17.X.65 en Campanario (Pérez Chiscano).

Zona VII: Capturada una hembra en L.<sup>a</sup> del Taray el 13.XI.70 (ver ALCYON en Ard. 15: 118).

### *Somateria mollissima*

Zona II: Capturada un ave en Santander el 26.III.68 (ver L.A. LAMA en Ard. XIII (2): 246).

### *Melanitta fusca*

Zona I: Capturada un ave de un bando de 7 el 1.XI.66 en Ría de Arosa (ver VILLARINO en Ard. 15: 127). Observada un ave en migración el 8.IX.68 en Estaca de Bares (ver HUYSKENS & MAES en Ard. Especial: 173).

### *Bucephala clangula*

Zona VII: Capturada una hembra en L.<sup>a</sup> del Taray el 22.II.70 (ver ALCYON en Ard. 15: 118).

*Mergus serrator*

Zona I: Observada en migración el 13.IX.68 en Estaca de Bares (ver HUYBRENS & MAES en Ard. Especial: 173). Observadas 30 aves el 18.XII.65 y 27 aves el 25.XII.68 en Moaña; observadas 217 aves el 25.I.69 en Ría de Villagarcía (Castroviejo, J.).

Zona VIII: Observada 1 ave el 16.IV.65 en Salinas de Roquetas, Almería (Bernis).

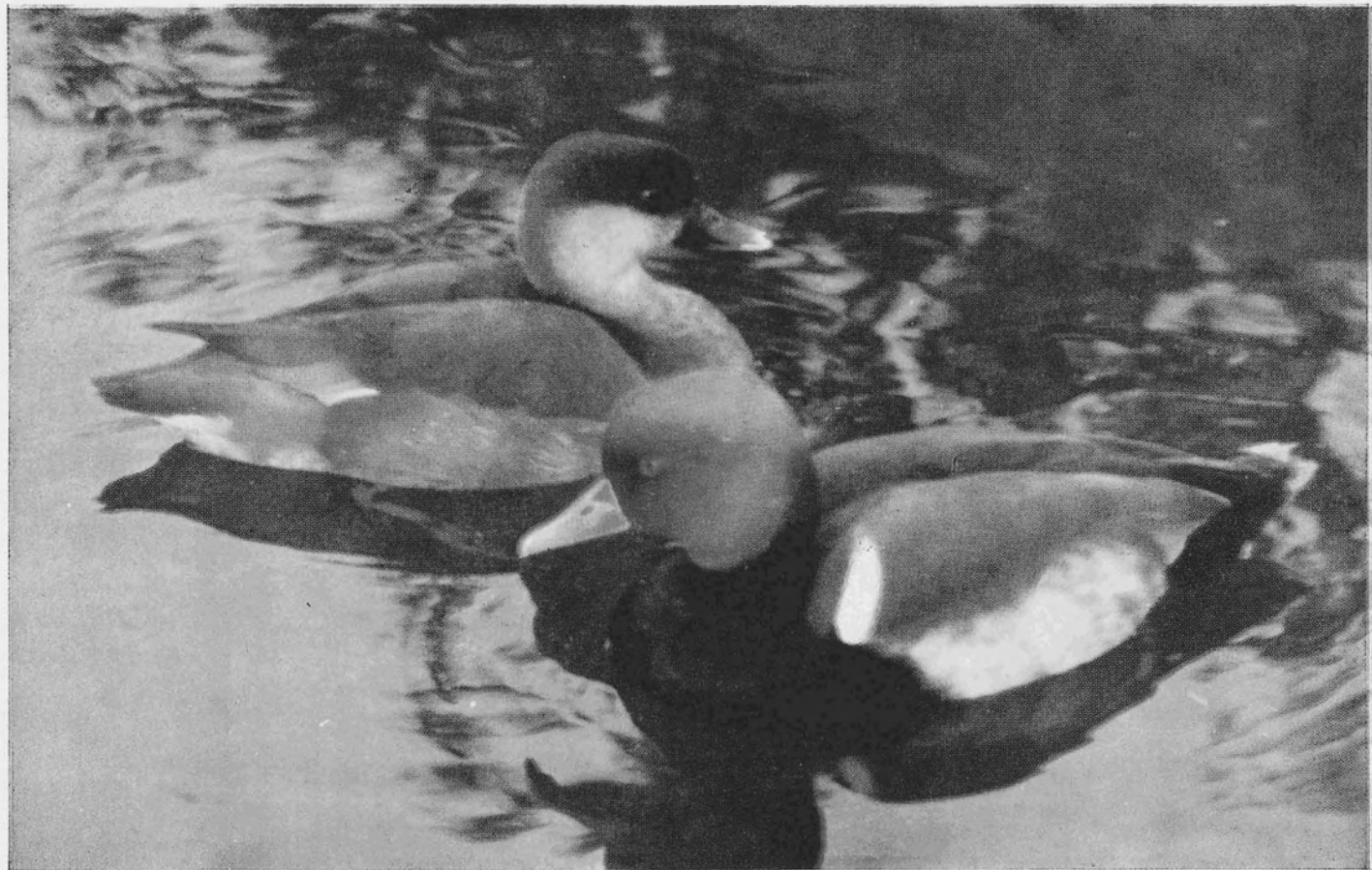
Zona IX: Observadas 3 aves el 31.XII.68, 8 aves el 1.I.69 y 300 aves el 3.I.69 en el Lucio del Cagaero (Hidalgo).

Zona X: Observada los días 9 y 15.IV.63 en Mallorca (ver BLONDEL & VIELLIARD, Ard. XI (2): 90).

*Oxyura leucocephala*

Zona VII: Observada el 19.VI.70 en Caracuel (ver RUBIO en Ard. 15: 127). Observada el 17.IX.70 en L.<sup>a</sup> del Taray (ver ALCYON en Ard. 15: 119).

Zona IX: Observada en L.<sup>a</sup> de Medina, primavera 1961 (ver FURRER en «Ornith. Beobachter» 60 (1): 11-25). Observada una pareja todo el invierno 1968-69 en La Laguna (ver LUBRÁN en Ard. 14: 214).



El Pato Colorado, *Netta rufina*, hembra y macho.

(Fotografía de Luis Pechuán.)